

Kuntapoliittinen ohjelma 2017–2020

**MUNICIPAL POLITICS
PROGRAMME 2017–2020**

POKA
OPISKELIJAKUNTA



Itä-Suomen Yliopiston
Ylioppilaskunta

ISYYN JA POKAN KUNTAPOLIITTINEN OHJELMA

TAUSTA

Tämän kuntapoliittisen ohjelman tavoitteena on toimia ISYY:n ja POKA:n hallitusten vaikuttamistyötä tukevana asiakirjana Joensuun kaupungin kanssa. Vaikuttamista ovat kaikki viestinnän keinot, joilla pyritään muokkaamaan tai vaikuttamaan viestinnän kohteena olevan tahon käsityksiin meille tärkeissä asioissa.

Sote- ja maakuntauudistuksen myötä iso osa Joensuun kaupungin budjetista ja osa sote-tehtävistä siirtyy maakunnalle. Tämän muutoksen myötä Joensuun kaupunki tekee täysin uuden kuntastrategian kevään ja kesän 2017 aikana. ISYY:n ja POKA:n tulee vaikuttaa kuntastrategiaan.

Itä-Suomen yliopiston hallitus päätti keväällä 2015 siirtää toimintansa Savonlinnan kampukselta täysin Joensuun kampukselle vuoden 2018 syksyyn mennessä. Savonlinnassa opiskelee tällä hetkellä noin 850 opiskelijaa.

Joensuussa aloittaa vuosittain noin 3300 uutta korkeakouluopiskelijaa ja 2018 vuonna aloittaneiden määrä nousee n. 3500 uuteen opiskelijaan. Savonlinnan kampuksen siirron myötä yliopistossa opiskelee noin 8700 opiskelijaa ja ammattikorkeakoulussa noin 4000 opiskelijaa. Näistä kaikista opiskelijoista yli 10 % on kansainvälisiä opiskelijoita. (www.joensuu.fi)

ASUMINEN

Yleistä

Joensuun Ellin mukaan heidän asunnoissaan asuu noin 3 500 opiskelijaa. 2000-luvun aikana Joensuussa on jouduttu aina turvautumaan tilapäismajoitukseen. Vuonna 2016 tilapäismajoituksen tarve vaihteli 30 opiskelijasta reilusti yli 100 opiskelijaan. Savonlinnan kampuksen myötä uusia opiskelijoita muuttaa Joensuuhun yli 800. Ennen syksyä 2018 uusia opiskelija-asuntoja on luvattu noin 350 ja vuoden loppuun mennessä 250 lisää. Joensuun Elli on varautunut 250 opiskelijan asuttamiseen syksyn 2018 aikana.

Asuntopolitiikan on lähdettävä asukkaiden tarpeista, ei päättäjien toiveista. Ei ole järkevää rakentaa kalliita isoja asuntoja, kun kohtuuhintaisista yksiöistä on pulaa.

Tavoitteet

- Joensuun on luotava opiskelija-asumista koskeva suunnitelma, jossa luodaan sitovat tavoitteet opiskelija-asuntojen tuotannolle.
- Määrällinen tavoite on asetettava yhteistyössä ISYY:n, POKA:n ja Joensuun Ellin kanssa huomioiden niiden kyky tuottaa asuntoja.
- Uudet opiskelija-asunnot on rakennettava puusta, jotta vältetään sisäilmaongelmilta ja tuetaan ympäristöystävällisten rakennusmateriaalien käyttöä.
- Kaavoittamisen on tuettava opiskelija-asumista. Lähelle kampuksia rakennettavat opiskelija-asunnot tukevat edullista liikkumista ja edistävät kampuksien 24/7 saavuttamista.
- Opiskelija-asuntojen kuntoon on kiinnitettävä tarkempaa huomiota ja sisäilmaongelmiin on puututtava ajoissa. Lämmityksen ja ilmastoinnin on toimittava, sillä asunnot ovat liian kylmiä talvisin ja liian kuumia kesäisin.
- Kaupungin tulee velvoittaa kaavassa rakennuttajat rakentamaan asuntojen yhteyteen yhteisöllisyyttä lisääviä sosiaali-tiloja asukkaille. Yhteisöllisyys vähentää turvattomuutta, ennakkoluuloja ja yksinäisyyttä.

Yleistä

Kaupungin on tehtävä enemmän yhteistyötä AMK:n ja yliopiston kanssa. Opiskelijoille on selkiytettävä, minkälaisia työllisyyspalveluita on kaupungilla tarjota ja minkälaisessa suhteessa ne on verrattuna esim. yliopiston palveluihin. Kaupungin on paremmin mahdollistettava AMK-opiskelijoiden opinnäytetöiden, yliopisto-opiskelijoiden kandidaatintöiden ja gradujen tekeminen kaupungin organisaatioille. Kaupungin ja sen yhteistyökumppaneiden on lisättävä harjoittelumahdollisuuksia opiskelijoille. Kaupungin on edistettävä työpaikkojen syntymistä; erityisesti sellaisten, joihin vastavalmistuneet voivat hakea. Kaupungin on tuettava ja luotava hedelmällinen pohja tutkimusten kaupallistamishankkeiden synnylle. Kaupungin on tehtävä yhteistyöskentelytiloja ruutukaavan alueelle.

Tavoitteet

- Kaupungin on tuettava aikuiskoulutusta ja uudelleen kouluttautumista.
- Nuorisotyöttömyyden ehkäisy.
- Yrittäjyyskasvatuksen lisääminen.
- Yrittämisen palveluita lähemmäksi opiskelijoita.
- Kansainvälisten opiskelijoiden työllisyyspalvelut ja yrittämisen tukipalvelut.
- Edullisten yritystilojen tarjoaminen nuorille ja opiskeleville yrittäjille.
- Opinto-ohjaukseen panostettava alemmilla asteilla ja koulutukseen tutustumisjakso.
- Opinto-, työllistämisen- ja uraohjauspalveluista eheämpi kokonaisuus.

KANSAINVÄLISYYS

Yleistä

Joensuun tulee profiloitua entistä kansainvälisempänä opiskelijakaupunkina. Luku-kausimaksujen vaikuttaessa tutkinto-opiskelijoiden hakijamääriin tulee Joensuun lisätä houkuttelevuuttaan panostamalla kansainvälisten opiskelijoiden viihtyvyyteen, palveluntarjontaan ja työllistymiseen.

Tavoitteet

Joensuun tulee kehittää monikielistä palveluntarjontaansa

Kaupungin virastojen ja terveystaloiden tulee olla aidosti kansainväliset ja kaikkien saavutettavissa. Palvelua tulee saada myös englannin kielellä.

Joensuun kaupungin tulisi kannustaa valtion instituutioita olemaan avoimempia Joensuun kansainvälisille opiskelijoille. Tämän pystyisi toteuttamaan seuraavien esimerkkien myötä:

- Julkisilla instituutioilla olisi yksi työntekijä, joka olisi erikoistunut kansainvälisiin suhteisiin. Tämä on tarpeellista tilanteiden vuoksi, joissa kansainväliset opiskelijat eivät saa täyttä palvelua tai asiakirjojen käsittely on vajavaista siitä syystä, että edellä mainittujen instituutioiden henkilökunnalla ei ole tarpeeksi tietoa kyseisestä asiasta.
- Maahanmuuttoviraston työntekijällä olisi vastaanottoaika kerran viikossa Joensuussa ja hän huolehtisi kansainvälisten opiskelijoiden luvista asua Joensuussa. Maahanmuuttoviraston toimisto on siirretty Kuopioon, minkä vuoksi kaikki kansainvälisten opiskelijoiden luvat voi hankkia ainoastaan sieltä, mikä tekee odotusjonoista entistä pidempiä ja koko prosessista entistä epämukavampaa.
- Carelicumin kuukausikortin ostojärjestelystä tekisi vähemmän monimutkaista ja mahdollista myös muilla kielillä.

Joensuun tulee kehittää monikielistä viestintäänsä

Myös kansainvälisten opiskelijoiden tulee pystyä seuraamaan kotikuntansa tiedotuksia ja vaikuttamaan päätöksentekoon. Kaupungin tulee viestiä myös englannin kielellä. Tämän pystyisi toteuttamaan seuraavien esimerkkien myötä:

- Useampia sosiaalisen median julkaisuja käännettäisiin eri kielille.
- Tapahtumien ja Facebook-tapahtumien esittelytekstit käännettäisiin ainakin englanniksi.
- Viestintä ja tiedonjako kunnallisvaaleihin liittyen järjestettäisiin paremmin. Esimerkiksi enemmän ohjeita ja ehdokkaiden paneelikeskusteluja järjestettäisiin muillakin kielillä.

Kansainvälisten opiskelijoiden työllistymismahdollisuuksia on edistettävä

Kansainvälisten opiskelijoiden työllistyminen Joensuussa lisää kaupungin houkuttelevuutta ja luo lisää kansainvälisiä verkostoja. Kansainvälisten opiskelijoiden työllistymistä tulee kehittää yhteistyössä paikallisten yritysten kanssa tarjoamalla harjoitteluja sekä työpaikkoja niin opintojen aikana kuin valmistumisen jälkeenkin. Kansainvälisille opiskelijoille tulee luoda mahdollisuuksia tehdä opinnäytetyönsä paikallisille yrityksille, Joensuun kaupungille tai maakunnan organisaatioille. Vaikka kansainvälinen opiskelija ei jäisi Joensuuhun pysyvästi, niin hän voi jättää tietoa opinnäytetyön muodossa.

- Kansainvälisten opiskelijoiden verkostoituminen työnantajiin helpottaa Joensuuhun jäämistä valmistumisen jälkeen. Kansainvälisiä opiskelijoita työllistäviä hankkeita tulee kehittää ja tukea.
- Joensuun kaupunki voisi toimia esimerkkinä ja tarjota kansainvälisille opiskelijoille mahdollisuuksia tehdä harjoittelujaksoja tai saada työpaikkoja kaupungin sisällä, jolloin kaupunki toimisi työnantajana. Vastineeksi kaupunki hyötyisi erilaisista koulutuksellisista ja kansainvälisistä taustoista, joita opiskelijoilta löytyy. Tästä hyvänä esimerkkinä toimii Espoo-tarina.
- Joensuun kaupungin tulisi kannustaa paikallisia yrityksiä harkitsemaan kansainvälisten opiskelijoiden ottamista työntekijöiksi ja harjoittelijoiksi, minkä vuoksi työpaikkailmoituksia tulisi olla myös muilla kielillä.

Opettavaisia tapahtumia Joensuuhun sen kansainvälisille asukkaille

- Joensuun kaupunki voisi järjestää "Tervetuloa Joensuuhun"-tapahtuman, joko itse tai yhteistyössä eri tahojen kanssa kansainvälisille asukkaille, saadakseen heidät tuntemaan itsensä enemmän yhteisöön kuuluviksi.
- Joensuun ollessa pyöräilykaupunki olisi molemminpuolisesti hyödyllistä järjestää tapahtuma, jossa kerrottaisiin liikennesäännöistä ottaen huomioon etenkin pyöräily erilaisissa sääolosuhteissa ja turvallisuuden tien päällä.
- Monellekaan kansainväliselle asukkaalle Suomen kierrätysjärjestelmä ei ole tuttu, minkä vuoksi infolehtisten lisäksi olisi hyvä saada myös käytännöllisempää tietoa kierrätyksestä.



LIIKUNTA JA KULTTUURI

Kulttuuri

Joensuun kulttuuritoiminta on aktiivinen, ja sellaisena se tulee säilyttää. Siihen sisältyy useita kulttuuritoimijoita, joiden toiminnassa vaikuttaa myös lukuisia opiskelijoita. Kaupungin tulisi tukea taloudellisesti tätä toimintaa. Uusien kulttuuritoimijoiden syntymistä on tuettava, jolloin toimitilojen tarjoaminen kaikille niitä tarvitseville tulisi turvata. Näitä tiloja ovat esimerkiksi bänditilat, vapaa-ajan tilat, joissa kerhot yms. voisivat kokoontua ja muut tarpeen mukaisesti määräytyvät tilat. Kulttuuripalvelut on pidettävä opiskelijaystävällisinä hintojen suhteen. Opiskelijoille on tiedotettava paremmin eri kulttuuripalveluista, jotta käyttöaste parantuisi. Tästä hyötyisivät sekä opiskelijat että itse kulttuuripalveluiden tuottajat.

Liikunta

Opiskelijoista 30 % liikkuu tarpeellisen määrän ja noin puolet opiskelijoista istuu noin 10 tuntia vuorokaudessa. Joensuun kaupungin on otettava vastuu korkeakouluopiskelijoiden liikkumattomuuden vähentämiseen tekemällä vahvempaa yhteistyötä korkeakoulujen ja SYKETTÄ-liikuntapalvelujen kanssa.

Joensuussa korkeakouluopiskelijoiden tärkein liikuttaja on SYKETTÄ-liikuntapalvelu. Täten Joensuun kaupungin on tarjottava enemmän liikuntatiloja, jotta SYKETTÄ-toimintaa voidaan ylläpitää paremmin ja opiskelijoille avautuu enemmän liikuntamahdollisuuksia. SYKETTÄ-palvelun kautta eri liikuntatilojen käyttöasteita voidaan nostaa.

Tavoitteet

- Edistämällä liikuntaa ja kulttuuria, edistää kaupungin omaa houkuttelevuutta ja halukkuutta jäädä asumaan opintojen jälkeen Joensuuhun.
- Vuonna 2025 vähintään 35 % Joensuun korkeakouluopiskelijoista liikkuu terveysliikunnan suositusten mukaisesti.
- Liikuntatiloja on rakennettava lisää, jotta niitä voidaan tarjota enemmän kaikille ryhmille tasapuolisesti.
- SYKETTÄ-liikuntapalvelut tulee tunnustaa korkeakouluopiskelijoiden tärkeimmäksi liikuttajaksi Joensuussa, jonka toimintaa on edistettävä tarjoamalla tarpeellinen määrä tiloja.
- Kulttuuri- ja vapaa-aika-toiminta edistää yhteisöllisyyttä, jota voidaan edistää tarjoamalla opiskelijoille edullisia tai ilmaisia tiloja.

LIKKUMINEN JOENSUUSSA

Julkinen liikenne

Joukkoliikenteen suunnittelussa tulee ottaa huomioon erityisesti Joensuun keskustasta kauimmaisten kaupunginosien, kuten Noljakan, Rantakylän ja Hukanhau-dan opiskelijoiden asuinaluekeskittymät, joista kulkeminen muutoin, kuin julkisilla kulkuneuvoilla on vaikeaa. Julkisia liikenneyhteyksiä tulee lisätä mainituilta alueilta niin, että kulkeminen etenkin kampuksille olisi mahdollista sujuvammin. Aikataulu-tuksessa tulee huomioida, että yhteyksiä tulee olla vähintään viidentoista minuutin välein. Joukkoliikenteen parantaminen näille asuinalueille vähentää opiskelijoiden tarvetta asua keskustan välittömässä läheisyydessä, joka helpottaa siten osaltaan myös Joensuun opiskelija-asuntotilannetta.

Opiskelijat ovat joukkoliikenteen suurin yksittäinen käyttäjäryhmä. Joukkoliikennet-tä käyttävien opiskelijoiden suurimpia kulueria ovat linja-autokortit ja -liput. Opiske-lijat tulee huomioida erityisryhmänä suunniteltaessa hinnoittelua.

Kevyenliikenteen väylät

Opiskelijat käyttävät julkisten liikenneyhteyksien lisäksi paljon polkupyöriä. Kevyen-liikenteen väyliä tulee lisätä ja selkeyttää. Tämän takia suunnittelussa tulisi pyörä-teiden kehittämisen ja kunnossapidon ohella huomioida erityisesti Joensuun kes-kustan ruutukaava-alueella kevyenliikenteen tarve omille erillisille pyöräkaistoille, jotka lisääisivät liikenteen sujuvuutta, sekä turvallisuutta.

Kampusten pysäköintialueet

Kaukaa saapuvat opiskelijat tulee huomioida parkkipaikkojen suunnittelussa varaa-malla heille tarpeeksi pysäköintitilaa kampusalueiden lähetyvillä. Tämä voidaan turvata myös antamalla parkkilupia tyypillisten opiskeluaikojen ajaksi jo olemassa oleville parkkipaikoille, jotka ovat opiskelijoille tällä hetkellä maksullisia; esim. kes-kussairaalan ja Tiedepuiston parkkihalli.

MUNICIPAL POLITICS PROGRAMME OF ISYY & POKA

BACKGROUND

The aim of this municipal politics programme is to operate as a document that supports the affection work of the Boards of ISYY and POKA with the city of Joensuu. The affection includes every ways of communicating which aims to alter or affect the perceptions that the target of communicating has, concerning the matters which are important for us.

Along the health, social services and regional government reform, a big part of the budget of Joensuu and part of the health and social services moves for the region. Along this change, the city of Joensuu will make a completely new municipality strategy during the summer and fall of 2017. ISYY and POKA will have to affect the municipality strategy.

In spring 2015, the Board of the University of Eastern Finland decided to transfer the activity of the campus of Savonlinna, completely to the campus of Joensuu by fall 2018. At the moment, approximately 850 students study in Savonlinna.

Every year there starts approximately 3 300 new higher education students in Joensuu and in 2018 the number will increase to approximately 3 500 students. Along the transfer of the campus of Savonlinna, there will study approximately 8 700 students in the university and approximately 4 000 students in the university of applied sciences. Over 10 % of all these students are international students. (www.joensuu.fi)

HOUSING

In general

According to the student housing company Joensuun Elli, there lives approximately 3 500 students in their apartments. During the 21st century, there has always been needed to rely on a makeshift accommodation. In 2016, the need of makeshift accommodation changed between 30 students to over 100 students. Along the campus of Savonlinna, over 800 new students will move to Joensuu. Before fall 2018, approximately 350 new student apartments has been promised and by the end of the year, 250 more. Joensuun Elli has prepared to house 250 students during fall 2018.

Housing policy must stem from the need of inhabitants, not from the wishes of decision makers. It is not rational to build large and expensive apartments, when there is shortage of reasonable priced studio apartments.

Aims

- The city of Joensuu must make a plan concerning the student housing, in which are being made conclusive aims to the production of student apartments.
- Quantitative aim must be set in cooperation with ISYY, POKA and Joensuun Elli, taking into account their ability to product apartments.
- New student apartments must be built from wood to evade the indoor air problems and to support the usage of environmental-friendly building materials.
- Zoning must support the student housing. Student apartments which are made near the campuses support economical moving and enhances the 24/7 attainment of the campuses.
- There must be paid more attention to the condition of the student apartments and be intervened earlier to the indoor air problems. Heating and air condition must function properly because the apartments are too cold in the winter and too hot in the summer.
- City must obligate the constructors in the architecture to build social facilities that increase communality for the inhabitants. Communality decreases insecurity, prejudices and solitude.

WORKING LIFE

In general

City must cooperate more with the university of applied sciences and the university. It should be made clear to the students, what kinds of employment services the city offers and how they differ from for example the services of the university. The city should allow better the students of the university of applied sciences to make their bachelor's theses for the organizations of the city and the students of the university to make their bachelor's and master's theses for the organizations of the city. The city and its cooperation partners should increase the internship possibilities for the students. The city must enhance the establishment of new workplaces; especially of those in which fresh graduates can apply. The city must support and create a productive ground for the establishment of commercialization projects of researches. The city should establish cooperation premises to the area of grid plan.

Aims

- The city must support adult education and re-education.
- Prevention of youth unemployment.
- Increasing the entrepreneurship education.
- Entrepreneurship services closer to the students.
- Employment services of international students and support services of entrepreneurship.
- Offering economical entrepreneurship facilities for youth and studying entrepreneurs.
- Investing in the study counseling on lower grades and a familiarization period for the education.
- More solid entity of studying, employment and career guidance services.

INTERNATIONALITY

In general

The city of Joensuu should profile itself as an even more international student city than before. As the tuition fee affects the applying numbers of the degree students, the city of Joensuu should increase its attractiveness by investing in the comfort, service providing and the employment of the international students.

Aims

The city of Joensuu should enhance its multilingual service providing

Civil service departments and the health services of the city of Joensuu should be genuinely international and available for everyone. Service should be provided also in English.

The city of Joensuu should encourage the governmental institutions to be more open to the international students residing in Joensuu. This can be done through:

- Public institutions having one person specialized in international affairs. This is necessary because of the occasions, where the international students do not receive the full service or the documentation process is incomplete due to the staff of the previously mentioned institutions not having enough information about that specific topic.
- Migri personnel having office hours one day per week in Joensuu and taking care of the permits for the international students residing in Joensuu. The Migri office has been moved to Kuopio, thus all the permits for the international students can only be acquired there, making the waiting lines longer and the whole process even more uncomfortable.
- Making Carelicum monthly card purchase system being less complicated and available also in other languages.

The city of Joensuu should enhance its multilingual communication

International students should also be able to follow the announcements of their municipality of residence and have an influence on the decision making. The city should communicate also in English. This can be done through:

- Having more posts on the social media translated to different languages.
- Having event and Facebook event descriptions translated at least in English.
- Having better communications and a flow of information regarding the municipal elections. For example, having more instructions and panel discussions for candidates in different languages.

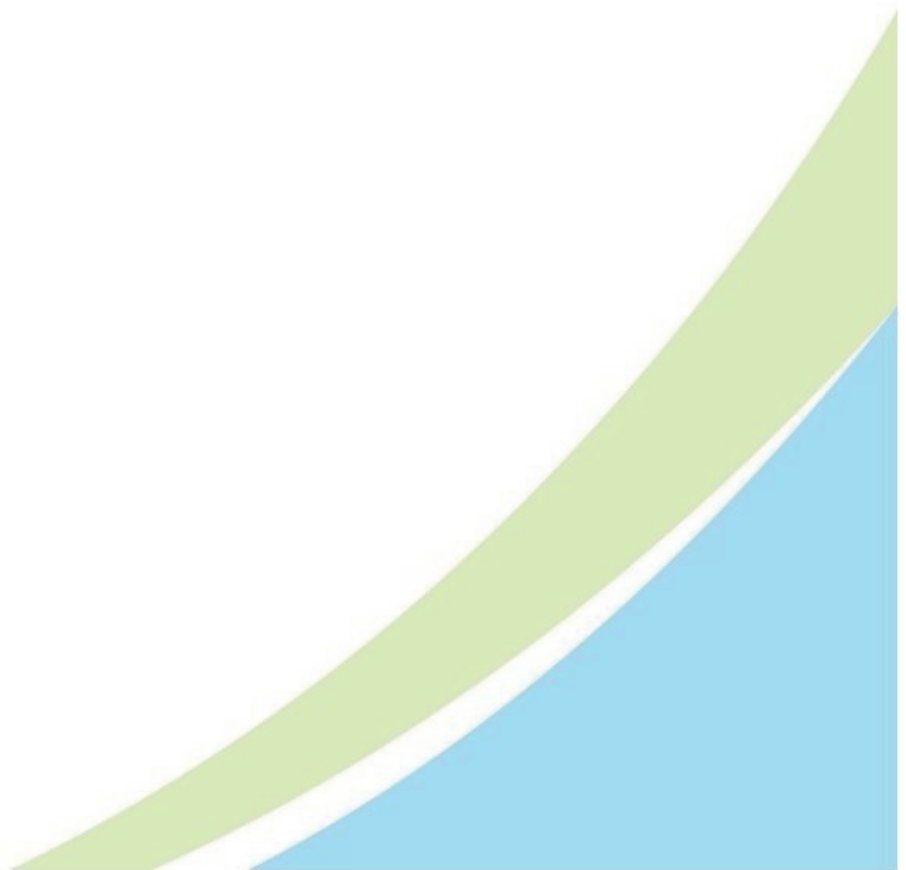
The employment possibilities of the international students should be enhanced

The employment of the international students in Joensuu makes the city more attractive and creates more international networks. The employment of the international students should be enhanced with local companies by offering internships and positions during the studies and after the graduation. For the international students should be made possibilities to make their bachelor's theses for the local companies, the city of Joensuu or the organizations of the region. Even if the student would not stay in Joensuu permanently, the information could be left for the city in the form of the bachelor's thesis.

- When the international students have networks for the employers, it makes it easier for them to stay in Joensuu after the graduation. Projects that employ international students should be enhanced and supported.
- The city of Joensuu could set an example and provide opportunities for international students to do their internships or get jobs within the city, whereupon the city would be the employer. In return, the city would benefit from various educational and international backgrounds that the students have to offer. The Espoo Story is a good example of this.
- The City of Joensuu should encourage the local companies to consider having international students as employees and interns and therefore having job advertisements also in different languages.

Educational events for the international residents in Joensuu

- The City of Joensuu could organize by itself or in collaboration with other organizations a “Welcome to Joensuu” event for new international residents to make them feel more included into the community.
- Joensuu being a bicycling city, it would be mutually beneficial to have an event where traffic rules would be explained, taking into account especially bicycling in different weather conditions and safety on the road.
- Another issue that the international residents face is that not many of them are familiar with how recycling works in Finland. While booklets with information are provided to most of the international students, some more practical information is very much needed in addition.



SPORTS AND CULTURE

Culture

The culture activity of Joensuu is active and that way it needs to be remained. It includes several culture operators, of which activity many students take part in. The city of Joensuu should support this activity financially. The establishment of new culture operators must be supported, whereupon offering premises should be secured for those who need them. These premises are for example band rooms, leisure premises where clubs etc. could gather and other premises that are determined by the need. Culture services have to be remained student friendly regarding the costs. Students should be informed better about different culture services to increase the utilization rate. This would benefit both the students and the producers of the culture services.

Sports

30 % of students exercise the necessary amount and approximately a half of students sit approximately for ten hours a day. The city of Joensuu should take responsibility to decrease the immobility of the higher education students by doing stronger cooperation with universities and SYKETTÄ sports services.

In Joensuu, the most important sports service provider of the higher education students is the SYKETTÄ sports services. Thus the city of Joensuu should provide more sports premises so that the activity of SYKETTÄ can be maintained better and more exercising opportunities would open for the students. Through the SYKETTÄ sports services, the utilization rate of different sports premises could be increased.

Aims

- By enhancing sports and culture, the city enhances its own attractiveness and the willing to stay in Joensuu after the studies.
- In 2025 at least 35 % of higher education students of Joensuu would exercise according to the health exercise recommendations.
- Sports premises should be built more so that they can be offered more to different groups evenhandedly.
- SYKETTÄ sports services should be recognized as the most important sports services provider of the higher education students in Joensuu and their activity should be enhanced by offering necessary number of premises.
- Culture and leisure activities enhance communality, which can be enhanced by offering students economical or free of charge premises.

MOVING IN JOENSUU

Public transport

In the planning of the public transport, especially the farthest districts from the center of Joensuu should be taken into account; such as students' residential district centers in Noljaakka, Rantakylä and Hukanhauta, from which moving otherwise than with public transport is difficult. Public transport connections should be increased from the mentioned districts in the way that moving especially to the campuses would be smoother. In the scheduling needs to be taken into account that the connections should be available at least every fifteen minutes. Enhancing the public transport in these districts decreases the need of students to live in the direct closeness of the city center, which eases thus also the student apartment situation of Joensuu.

Students are the biggest single user group of the public transport. The biggest expense items of the students who use public transport are the bus cards and tickets. When planning the pricing, students should be taken into account as a special group.

Pathways for cyclists and pedestrians

In addition of the public transport networks, the students use a lot of bicycles. The number of pathways for cyclists and pedestrians should be increased and those pathways should be clarified. Because of this, in the planning along the enhancing and maintenance of bike paths should be taken into account, especially in the grid plan area of the center of Joensuu, a need for own separate bike lanes which would increase safety and the fluency of traffic.

Parking lots of the campuses

Students coming from afar should be taken into account in the planning of the parking lots by reserving them enough of parking space near the campus areas. This can be secured also by giving parking permissions for the typical studying times in the already existing parking lots, which are chargeable for the students at the moment; for example parking garages of the central hospital and the Science Park.

